

# Imaginons le centre-bourg de L'Herbergement de demain !



## la démarche et ses objectifs

Cette réflexion a commencé en 2021 lors du lancement de la consultation citoyenne. Rappelez-vous : 576 personnes avaient répondu, et plus de 200 avaient ensuite participé aux ateliers « *Rêvons L'Herbergement de demain.* »

Depuis le printemps 2024 les élus, accompagnés de Terres de Montaigu et d'un bureau d'étude spécialisé, mènent **une réflexion globale pour affirmer le dynamisme et la convivialité du centre-bourg.**

Cette initiative se traduit par **la construction d'une stratégie de développement et de renouvellement** pour demain et à l'horizon 2050 : l'étude de faisabilité urbaine « *Imaginons le centre-bourg de L'Herbergement demain.* »

# 1

## Une étude de faisabilité urbaine, qu'est ce que c'est ?

Une étude de faisabilité urbaine a plusieurs objectifs :

- **dessiner la stratégie d'évolution** du centre-bourg dans toutes ses dimensions et fonctions ;
- imaginer **une feuille de route** pour engager et/ou encadrer des actions à court, moyen et long terme.

Cette étude est nécessairement **plurithématique** : les commerces et services, les équipements, la nature en ville, les espaces publics, l'animation et la convivialité, les mobilités, l'habitat...

# 2

## Comment s'est déroulée cette étude ?

une étude d'une durée d'environ 8 mois, ponctuée de plusieurs temps forts de concertation avec les élus, les services et les habitants.

### ÉTAPE 1. LE DIAGNOSTIC

de mars à mai 2024

### ÉTAPE 2. LES SCÉNARIOS

de mai à septembre 2024

### ÉTAPE 3. FINALISATION DU SCÉNARIO

de octobre à décembre 2024

les rencontres avec les élus



le 25 mars  
réunion de lancement



le 06 mai  
restitution phase 1



le 03 juin  
atelier élus  
« approches exploratoires »



le 02 juillet  
présentation des scénarios



le 23 septembre  
restitution des scénarios



le 02 décembre  
restitution du scénario de synthèse

les rencontres avec les habitants



le 03 avril  
conversations de foire



le 14 septembre  
atelier «imaginons L'Herbergement demain»

36 participants !

# Les grandes orientations pour demain

L'hypothèse de travail présentée ci-contre doit permettre de traduire la stratégie d'évolution du centre-bourg vers une centralité dynamique, conviviale et adaptée !

Quelle que soit la nature des différentes actions, toutes ont pour objectif d'incarner les trois grands enjeux identifiés lors de la première phase de l'étude :

## À court et moyen terme :

> Se déplacer à L'Herbergement : **apaiser les circulations et tendre vers un nouveau partage de l'espace public au profit des modes doux** (à pied, à vélo...) tout en prenant en compte le déplacement des personnes à mobilité réduite.

> Vivre à L'Herbergement : **conforter le dynamisme et la convivialité de la commune en développant de nouveaux équipements et usages de l'espace public**

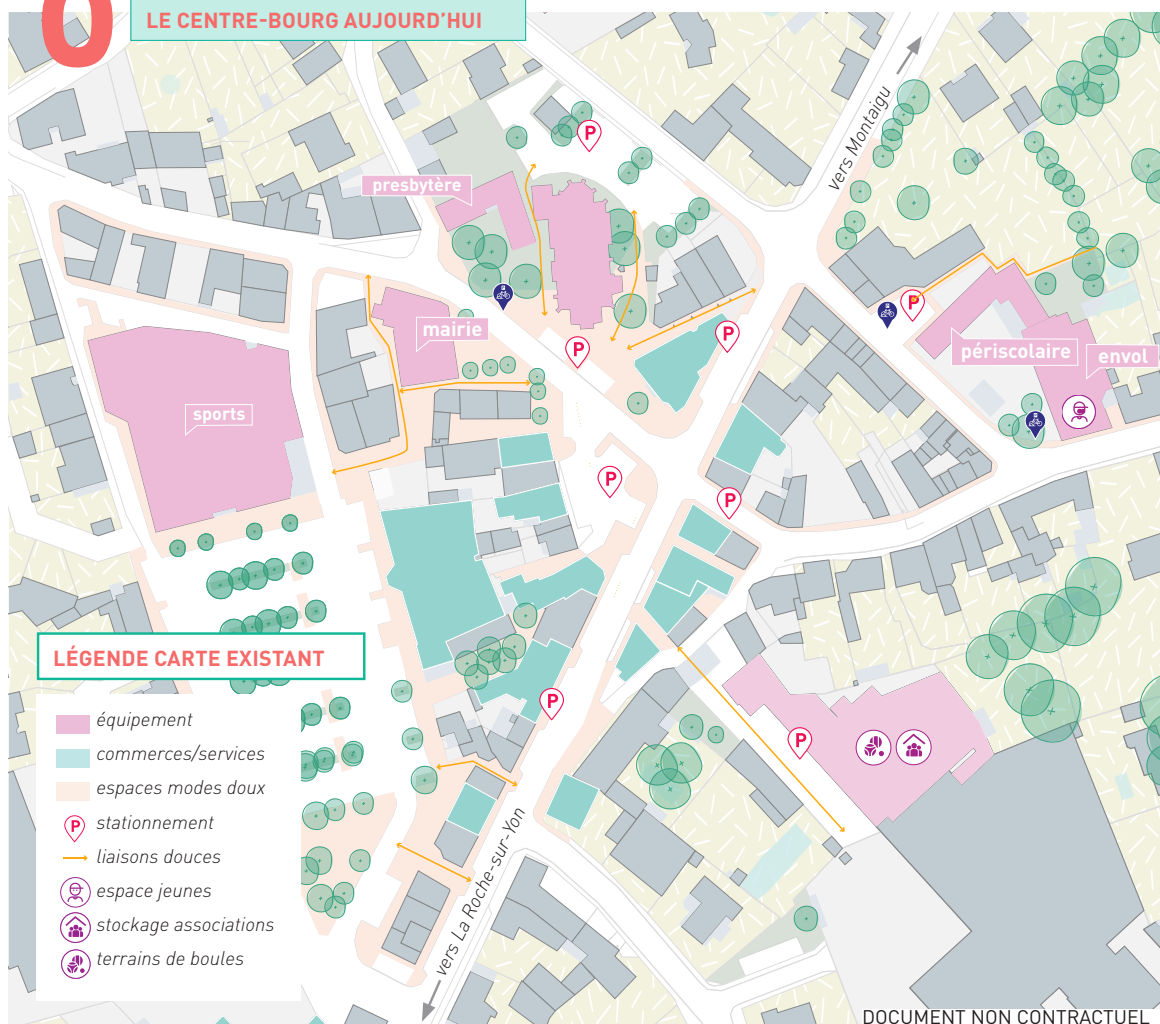
## À plus long terme :

> Renouveler L'Herbergement : **explorer les pistes de renouvellement urbain de la centralité**

- . Implanter le restaurant scolaire et un espace socio-culturel adapté dans le centre-bourg ;
- . Réaménager certains espaces publics pour donner plus de place aux piétons et cycles ;
- . Installer de nouveaux usages de pause et de convivialité ;
- . Végétaliser et désimperméabiliser les espaces publics.

0

## LE CENTRE-BOURG AUJOURD'HUI



### LÉGENDE CARTE EXISTANT

- équipement
- commerces/services
- espaces modes doux
- stationnement
- liaisons douces
- espace jeunes
- stockage associations
- terrains de boules

DOCUMENT NON CONTRACTUEL

1

## LE CENTRE-BOURG EN P

## ÎLOT PRESBYTÈRE un presbytère

- espace socio-culturel
- médiathèque

2

## LE SECTEUR SPORTS E

4

## ACTUEL RESTAURANT

À terme, une fois le restaurant scolaire implanté dans le bâtiment actuel (site de l'Aquarelle) pourra accueillir un projet de crèche.

## EN PROJET

## PRESBYTÈRE

### Presbytère ouvert et animé

surface îlot :  
env. 1320 m<sup>2</sup>

- médiathèque
- école de musique
- salles associatives  
dont paroisse  
et espace de  
vie sociale

## ÎLOT ENVOL

### un cœur d'îlot jeunesse

surface îlot :  
env. 5300 m<sup>2</sup>

- restaurant scolaire  
(préparation  
sur place)
- réorganisation  
des locaux du  
périscolaire

## PLACE DE L'ÉGLISE

## AXE DE L'ATRE DE TASSIGNY CLEMENCEAU

Les différents temps d'échanges organisés au cours de l'étude urbaine ont permis aux élus de retenir des orientations et premiers arbitrages. Cependant, la **localisation d'un futur équipement, l'espace jeunes**, a suscité plus de réflexions. Afin de poursuivre la démarche engagée, **les élus souhaitent associer les jeunes aux futures discussions** sur le choix de localisation de cet équipement.

0 25m 100m

3

## LE SECTEUR GARE EN PROJET

## LÉGENDE CARTES PROJET

- équipements existants
- commerces/services existants
- équipements en projet
- aménagement pour une circulation apaisée
- espace paysager crée/intensifié
- liaisons douces
- stationnement réorganisé/végétalisé
- borne de recharge pour véhicule électrique

## PROGRAMMATION

- espace socio-culturel (dont médiathèque, école de musique, paroisse, espace de vie sociale et salles associatives)
- restaurant scolaire
- parcs vélos
- bâtiments industriels, périmètre de projets futurs

À la fois le restaurant scolaire dans le centre-bourg, le **club foot** (situé à côté de la salle de la crèche).



# Les intentions prioritaires retenues par les élus

## PLACE DE L'ÉGLISE

- . Réorganiser la voirie et le stationnement
- . Donner plus de place aux piétons et cycles
- . Végétaliser et désimperméabiliser
- . Animer et permettre la convivialité

La place de l'Église (du parvis de l'Église jusqu'à la fontaine) et la séquence de la rue de Lattre de Tassigny composent l'espace public central de la commune. Ici s'organisent des commerces et services fréquentés et appréciés des habitants ainsi que du patrimoine bâti et paysagé avec l'église et le presbytère. Aujourd'hui, ces espaces sont très minéraux et occupés presque intégralement par des espaces de stationnement et de la voirie.

Le réaménagement de cet ensemble vise à créer **un grand espace public apaisé et végétalisé, s'étendant du jardin du presbytère aux façades des commerces de la rue de Lattre de Tassigny**. La réorganisation de la voirie et du stationnement permettra de donner plus de place aux modes doux et **d'installer de nouveaux usages de pause et de convivialité** en lien avec les commerces et équipements de la place.



photo de référence pour un espace public apaisé et végétalisé





# AXE DE LATTRE DE TASSIGNY - CLEMENCEAU

- . Ralentir les circulations
- . Sécuriser les parcours cycles et piétons
- . Végétaliser et désimperméabiliser

Cet axe est une route départementale très traversée avec une vitesse souvent excessive et le passage de poids lourds. Par son statut très routier et son linéaire, l'axe crée une fracture. Des premiers aménagements pour les cycles ont été mis en place pour relier les quartiers d'habitat au centre-bourg et aux équipements sportifs. Ces aménagements permettent également de réduire la vitesse et le nombre de poids lourds. Ce maillage est à sécuriser, poursuivre, mettre en continuité.

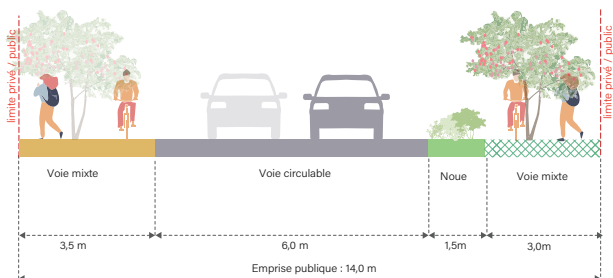
L'hypothèse de travail prévoit donc **l'aménagement d'une voie mixte de part et d'autre de la voirie**. Les voies seront séparées par de la végétation, du stationnement ou des bordures, en fonction de la situation. Cet aménagement prendra en compte l'assainissement et la gestion des eaux pluviales. Le tout devra s'accompagner d'un travail sur la signalétique et une communication adaptée.



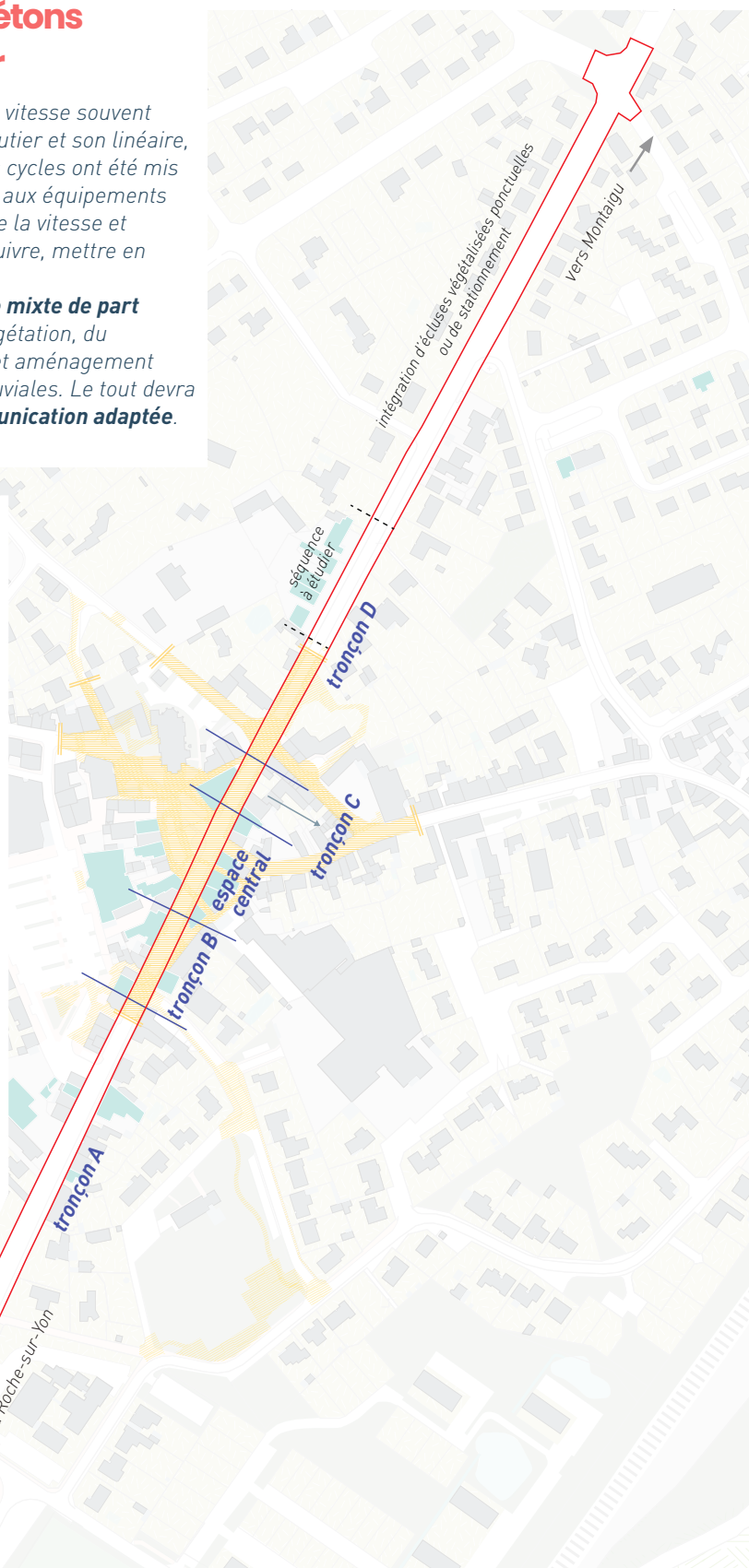
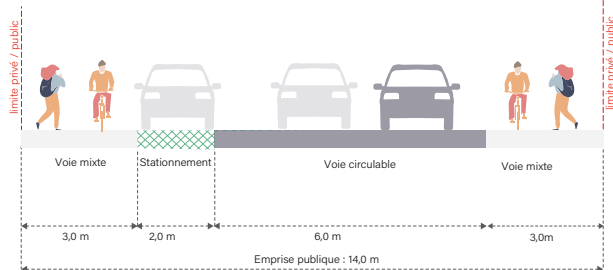
## Pistes de travail

qui seront affinées par les élus en concertation avec les habitants et les usagers.

### TRONÇONS A ET D



### TRONÇONS B ET C



# Les intentions prioritaires retenues par les élus

## ÎLOT ENVOL un cœur d'îlot jeunesse

- Implanter le restaurant scolaire dans une construction neuve
- Réorganiser et rénover le péricolaire
- Aménager des cours ombragées

Dans une logique de proximité, de mutualisation et d'optimisation des espaces, la commune a souhaité réimplanter le restaurant scolaire dans le centre-bourg, à proximité des équipements scolaires et périscolaires.

L'îlot Envol, situé dans l'épaisseur de l'axe principal, regroupe actuellement plusieurs équipements jeunesse (péricolaire, l'actuel espace jeunes), salles associatives ainsi qu'une ancienne maison et ses jardins.

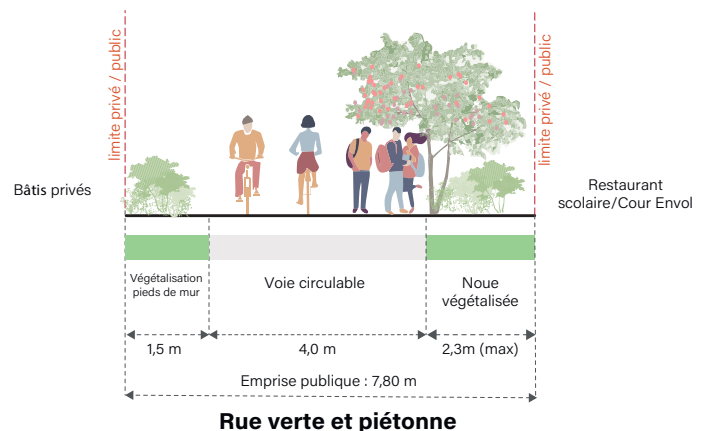
Après concertation, **ce site, situé à équidistance des écoles, est apparu comme un lieu idéal pour accueillir ce nouvel équipement, profitant des proximités et de la qualité paysagère. Il pourra être levier d'une requalification plus globale du secteur, favorisant l'adaptation des équipements existants, le confort et la qualité des espaces publics aux abords.**



### Piste de travail

qui sera affinée par les élus en concertation avec les habitants et les usagers.

#### rue de l'ancienne Mairie



#### restaurant scolaire



- espaces d'accueil
- salles à manger
- cuisine
- espace personnel
- locaux de services
- espace extérieur

#### péricolaire



réorganisation et rénovation énergétique

#### existant :

- équipement existant
- commerces/services existants
- principales liaisons douces

#### les intentions d'aménagement :

- équipement en projet
- renovation équipement
- accès équipement
- créer des îlots paysagés
- préserver et planter des arbres pour favoriser les îlots de fraîcheur
- désimperméabiliser le stationnement
- aménager un espace apaisé continu pour les modes doux (vélos, piétons...)
- arceaux vélos
- banc/mobilier de pause



# ÎLOT PRESBYTÈRE

## un équipement ouvert et animé

### . Implanter l'espace socio-culturel dans le presbytère réhabilité et étendu

### . Ouvrir un jardin public et un jardin de lecture

Après un premier diagnostic des besoins, la commune manque d'un espace socio-culturel dans un lieu adapté, capable d'accueillir une médiathèque, des salles de musique et des salles associatives. L'objectif est également de bénéficier d'un espace où les habitants peuvent se rencontrer.

L'îlot du presbytère bénéficie d'une situation idéale, entre les principaux axes et à proximité des lieux de vie et de stationnement du centre de la commune. Aujourd'hui clos et quelque peu confidentiel, le presbytère se compose d'un bâtiment historique et de son extension, au sein d'un cadre végétalisé et arboré agréable au pied de l'église.

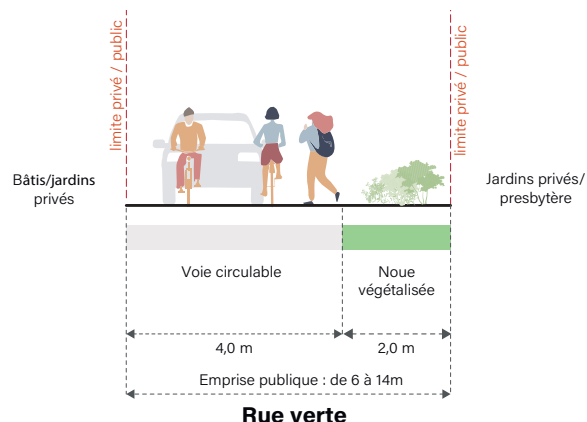
Au regard de ces qualités et après concertation, **le site du presbytère a été retenu comme un lieu idéal pour accueillir ce nouvel équipement.**



#### Piste de travail

qui sera affinée par les élus en concertation avec les habitants et les usagers.

#### rue de la cure



#### Rue verte

#### espace socio-culturel

- espace médiathèque
- salles de musique
- espace de vie sociale
- paroisse
- salles associatives
- espaces d'accueil
- espace d'animation
- salles de réunions
- espace extérieur

#### existant :

- équipement existant
- commerces/services existants
- principales liaisons douces

#### les intentions d'aménagement :

- équipement en projet
- renovation équipement
- accès équipement
- créer des îlots paysagés
- préserver et planter des arbres pour favoriser les îlots de fraîcheur
- désimperméabiliser le stationnement
- aménager un espace apaisé continu pour les modes doux (vélos, piétons...)
- arceaux vélos
- banc/mobilier de pause





Le temps de l'étude urbaine est terminé, s'ouvre désormais le temps du déploiement, de la mise en oeuvre concrète pour la construction de L'Herbergement de demain.

Cette concrétisation doit répondre à de multiples objectifs et enjeux à la fois environnementaux et urbains, tout en accordant une place importante à la jeunesse et à l'enfance, mais aussi en améliorant et sécurisant les axes de circulation.

Cette étude permettra aux élus d'aujourd'hui et de demain d'anticiper les questions de renouvellement urbain et éviter ainsi les friches industrielles. Elle doit enfin permettre aux élus et acteurs du territoire d'envisager les besoins en habitat, en équipement, en infrastructure à travers une temporalité et des programmations.

Comme nous l'avons toujours fait, l'équipe municipale souhaite poursuivre les temps d'échange citoyen sur des thématiques particulières afin d'impliquer chaque habitant qui le souhaite au sein d'un cadre défini tant financièrement que techniquement ou encore juridiquement.

La Maire, Anne Boisteau-Payen.

